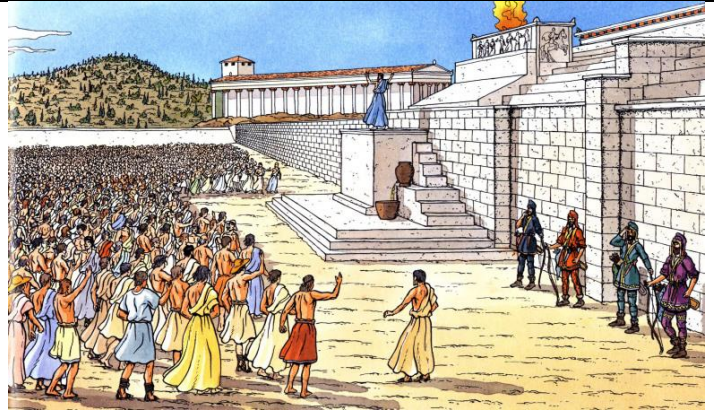




Tribune de l'orateur, sur la colline de la Pnyx, Athènes.

(photographie personnelle).



Prise de parole d'un orateur grec à la tribune de la Pnyx, devant l'Ecclésia (assemblée du peuple athénien).

Source :

[http://coursghdarnet.free.fr/6e/athenes/Lacit%E9desAth%E9niens\\_web.jpg](http://coursghdarnet.free.fr/6e/athenes/Lacit%E9desAth%E9niens_web.jpg)



**Le projet.**

Comme cela se pratiquait dans la Grèce antique, les vingt-sept hellénistes de 3eme ont dû prendre la parole devant l'Ecclésia, grande assemblée populaire qui se tenait sur la colline de la Pnyx, à Athènes.

Les élèves, seul ou en binôme, furent les porte-paroles d'un des célèbres personnages de la mythologie et/ou de l'histoire grecque antique.

Après une phase de recherches (pour apprendre à connaître le candidat/la candidate à défendre), nos apprentis orateurs ont trouvé et développé des arguments en faveur de leur personnage puis ont fait campagne afin que soit élue la personnalité la plus MARQUANTE de l'Antiquité grecque.

Pour cela, les élèves ont créé une affiche et surtout ont rédigé puis prononcé un discours devant la classe en utilisant des techniques oratoires variées.

Même si vous n'avez pas assisté aux très bons oraux qui ont été faits, nous vous proposons aujourd'hui de découvrir les affiches, les arguments de chacun et vous invitons ensuite à **voter pour répondre à la question suivante :**

**Qui est, selon vous, la personnalité la plus marquante de l'Antiquité grecque ?**

CONSIGNES POUR L’AFFICHE. (les expressions grecques seront à indiquer, ainsi que leur traduction).	
Τίς εἰμι ; (qui suis-je ?)	ἡ εἰκών (= illustration)
Τί ἐποίησα ; (qu'ai-je fait ?)	Prévoir une illustration « antique » de votre personnage (vase, mosaïque, statue, buste, fresque...)
Τίη ψηφίζεσθαι μοι ; (pourquoi voter pour moi ?)	Précisez quand c'est possible : titre, artiste, date, matériau, lieu de conservation + source de votre image

**VOTEZ BIEN !**

# Personnalité n°1 : Andromaque.

Ἀνδρoμαχῆ

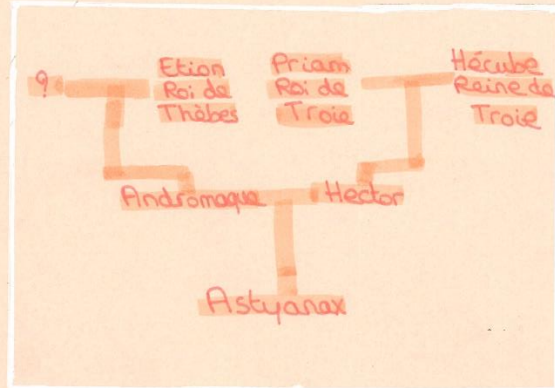
## Andromaque

ἡ εἰκὼν:  
(illustration)



Musée d'Orsay, Eugène Guillaume  
"Andromaque et Astyanax", 1881,  
esquisse en plâtre, patine terre cuite

Τίς εἶμι: (qui suis-je?)  
• elle est née en 370 av. J.-C.  
à Thèbes. (en Grèce)



Louvre, Mihomme, François-Dominique  
"Aimé Andromaque", buste en  
hermès, 1800

Τί ἐποίησα:  
• qu'a-t-elle fait?

- elle a perdu son fils.
- elle a été prisonnière de Pyrrhus.
- ↳ elle reste fidèle à son mari.

Τὴν ψηφισέσθαι μοι:  
• pourquoi voter pour elle?

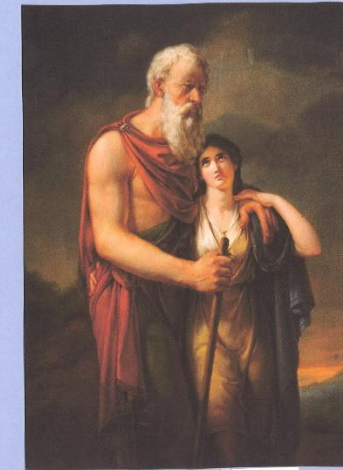
- mère modèle: elle a fait tout pour sauver son fils.
- femme forte et fidèle: son prénom signifie "celle qui combat les hommes"; elle reste fidèle à son mari mort.
- exemple des artistes: elle a inspiré Racine, Beaudelaire, Homère...



# Personnalité n°2 : Antigone.

Ἀντιγόνη

# ANTIGONE



Antigone guidant son père aveugle

Qui suis-je? (Τίς εἰμι)

Je suis la fille d'Oedipe et Jocaste et la sœur de Polynice, Étéocle et Ismène.

Qu'ai-je fait? (Τί ἔποιησα)

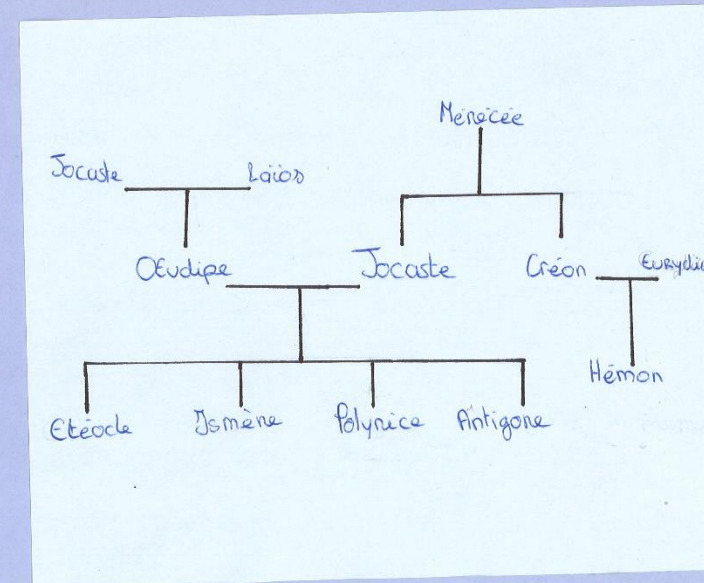
Antigone est celle qui va contre sa famille et sa sœur et son oncle, pour défendre et faire respecter les lois. Elle a guidé son père et enterré son frère.

Pourquoi voter pour moi? (Τίη ψηφίζεσθαί μοι)

Il faut voter pour moi car je suis généreuse et mets à aider les autres, voire même à donner ma vie pour défendre les droits des autres. Je raconte mon combat pour faire respecter la loi des morts, avec mes rites funéraires qui me semble plus juste que la loi.



Antigone, Étéocle et une jeune fille portant une hydrie sur la tombe d'Oedipe - Vers 380 av J-C  
- Basilicate (site produit)  
- La Pouille (lieu de découverte)  
- Matière: céramique  
- hauteur: 0,473 m  
- localisation: Paris, Musée du Louvre





Source: Wikipédia

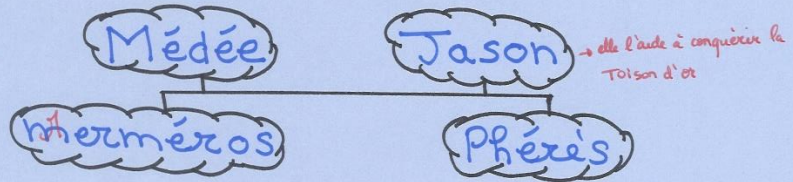
La légende ?

# ! OSEZ MÉDÉE!

Μήδεια

## I. Τίς εἶμι : (Qui suis-je)

Médée est un personnage de la mythologie grecque. Elle est la fille d'Éétès et d'Idyie. Elle joue un rôle très important. (magicienne)



## II. Τί ἐποίησα : (Qu'ai-je fait?)

+ a tué et dérangé son frère en mortuaire pour retarder leur père (qui partait les voleurs de la Toison)

- sorti les corps de ses enfants de leur cercueil de marbre, les a exhumés puis brûlés pour qu'il n'en reste rien. Après avoir tué ses enfants. (expliquez la "motivation" de cet acte.)

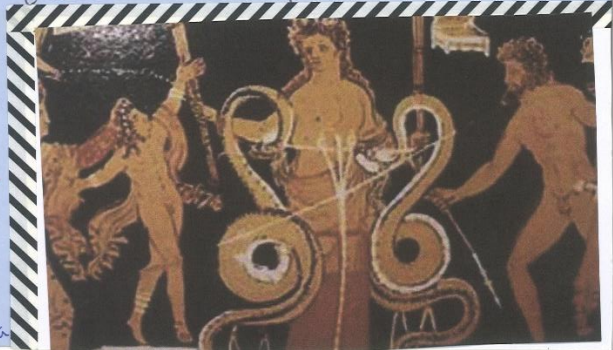
- Elle s'est vengée plusieurs fois, notamment en faisant porter une robe empoisonnée, à sa rivale Créüse, qui s'enflamme. le feu de cette robe a brûlé le palais royal de Créon. (la nouvelle compagne de Jason)

## III. Τίη ψηφίσειςθαί μοι : (Pourquoi voter pour moi)

- Le fruit de ses crimes est à l'origine de son passé : dure trahison de l'amour de sa vie. Elle était bouleversée. Elle ne pouvait pas garder les enfants d'un traître. Qu'auriez vous fait à sa place? Jason

- Elle a inspiré un tas d'artistes, que ce soit dans la peinture ou dans la lecture.

légende? ←



Source: Wikipédia

# PYTHIE

Πυθία

- Τίς εἰμι (qui suis-je ?) :  
Je suis la Pythie de Delphes,  
prêtresse d'Apollon.



→ légende?

- Τίς ψήφισέο θάι μοι :  
(Pourquoi voter pour moi ?)

- Je suis unique car je n'ai pas de nom  
- Je suis la seule à être en contact direct avec un dieu (Apollon)  
- J'ai déclaré pleins de prophétie qui se sont réalisées de nombreuses prophéties  
*(plusieurs femmes se succédaient pour m'incarner)*

- Τί ετοίμαξα (qu'ai-je fait ?) :

J'ai conté des prophéties.

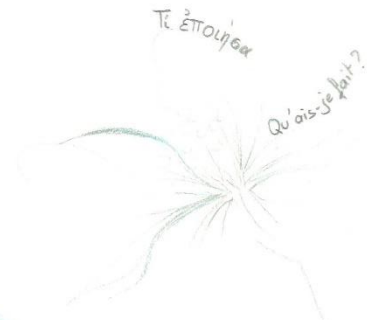
↳ à développer ! Peu d'arguments ici (contrairement à votre oral)

ou ici : précisez comment se déroulait un oracle vers la Pythie

# SAPPHO



POÉTESSE  
ET  
MILITANTE



De nombreux  
poèmes  
École pour jeunes filles  
afin de les rendre autonomes

CELLE QU'IL NOUS FAUT

C'EST

# SAPPHO



Combat pour l'émancipation de la femme,  
Lutte pour la cause lesbienne



# Hypathie d'Alexandrie

“Υπατία” *oui*

## 1- Biographie : “Τὴς εἶπε”

- Née en Grèce en 360 après Jésus Christ
- Décédée en mars 415 à Alexandrie
- Fille d'un philosophe et mathématicien grec, appelé Théon
- Sa mère est inconnu, mais elle a un frère, Athanasios
- Elle vient d'Alexandrie là où vivent des populations très diverses et où la philosophie brille de mille feux.

## 1- Quelqu'un de brillant : “Τὴ ἐποῦσα”

- Première femme mathématicienne
- Son père lui a enseigné la philosophie et les Maths
- Elle a fait des études en sciences et en philosophie à Athènes
- Elle est réputée pour son talent à enseigner
- Des foules de païens, chrétiens et étrangers se pressaient pour écouter ses connaissances.
- La savante explique publiquement la pensée des grands érudits.

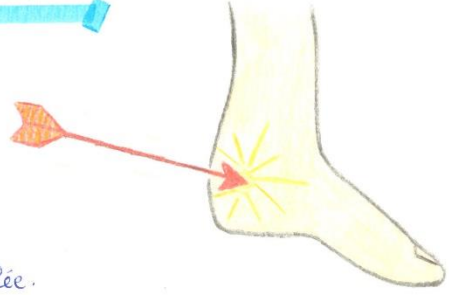


↳ légende? source?

## 2- Une Féministe : “Τὴν ψηφιζέσθαι μοι”

- Elle a décidé de rester célibataire
- Elle mène une vie à contre cœurant de celles des femmes de son temps
- Hypathie d'Alexandrie est considéré comme étant l'une des plus grandes scientifiques de son temps.
- On dit d'elle que son évolution n'a dégale que sa beauté
- Chaste, belle et savante, Hypathie est également respectée pour sa vertu et ses moeurs irréprochables.
- Hypathie refuse de se convertir au christianisme (*elle est athée, ne voyant qu'en la science*).
- Hypathie est victime d'une campagne de discréditation
- Au cours du carême 415, elle est assassinée dans les rues de sa ville.
- Elle est perpétrée par la confrérie chrétienne des parabatani.
- Socrate relate une mise à mort « à coups de pots cassés », dans l'église de Caesarien. *elle est lynché*
- au XX<sup>e</sup> siècle, elle devient une icône du mouvement pour les droits des femmes et du féminisme.
- Elle explique publiquement la pensée des grands érudits, à la manière d'un homme.

# ACHILLE



## RÉSUMÉ :

Achille est le fils de la déesse Thétis et du mortel Pélee.

C'est un demi-dieu, il a été éduqué par le Centaure Chiron qui lui a enseigné : la chasse, la musique ainsi que la médecine et la morale.

Pendant son enfance sa mère l'a plongé dans les eaux du Styx, en le tenant par le talon, il est devenu immortel. Son talon était son seul point faible.

Achille a fait la guerre de Troie pendant 9 ans, c'était la force des Achéens. Lors d'un combat contre Hector, chef des Troyens, qui fut protégé par Zeus et Apollon, mais, même grâce à eux il mourut durant le combat. Paris lui, le frère d'Hector, voulu prendre la revanche de son frère, il s'est battu contre Achille. Achille lui mourut peu après Hector

d'une flèche de Paris, guidée par le dieu Apollon, qui perça son talon droit, la seule partie vulnérable de son corps.

Il fut honoré comme un héros, voir comme un dieu du monde grec.

## ARGUMENTS :

➡ Il a décidé de cesser de combattre car Agamemnon, Roi des Achéens, s'est emparé de Briseïs, sa captive, qui lui appartenait. Il décida donc de ne plus combattre jusqu'à ce que son ami Patrocle mourut, il a donc voulu le venger et reprit le combat. C'est donc le premier "Gréviste" car il refuse de combattre en raison de sa colère.

➡ Dans la légende c'est lui qui a tué le plus de guerriers dans l'Iliade. Achille est également connu car il incarne la force et le courage. Aujourd'hui l'expression de talon d'Achille est pour désigner ce qui fait la faiblesse d'une personne. C'est un héros, courageux et moderne.

**! VOTER ACHILLE !**





Ulysse et les Sirenes, sur un vase.

U L Y

ΣΣΕ

Ὀδυσσεύς

Τῆν ψηφίζεσθα μοι (pourquoi voter pour moi?)

Τῖς εἶμι; (qui - subs - je?)

Ulysse est le fils du roi Laërte et de la Reine Anticléa, il est marié à Pénélope et Roi d'Ithaque. Il a aussi un fils nommé Télémaque et un chien nommé Argos qui meurt à son retour. Il est également un grand héros de la guerre de Troie.

Τι εἶποις αὐτῷ (qu'ai-je-fait?)

Pour faire la guerre de Troie, il a créé des stratagèmes et des trahisons. Lors de son voyage de retour, il combat les éléments de la nature, des créatures aux pouvoirs magiques et résistés à 2 femmes Calypso et Circé qui lui faisaient du charme pour le garder auprès d'elles.

- Il est très intelligent et il n'est pas égoïste. La ruse du Cheval de Troie en est un bel exemple: il n'a pas eu peur de dire que cette idée ne venait pas seulement de lui.

- Ulysse est également très courageux. Il a relevé le défi d'Éole qui consistait à traverser une crique remplie de rochers, alors que les vents changeaient tout le temps. S'il y arrivait il gagnait son hospitalité.

- Son retour à Ithaque illustre parfaitement mes deux arguments.

- Ulysse est incontestablement aimé de sa femme de son fils; de son peuple et de son chien (Argos) qui l'a attendu pendant 20 ans pour mourir à ses pieds juste après l'avoir vu.

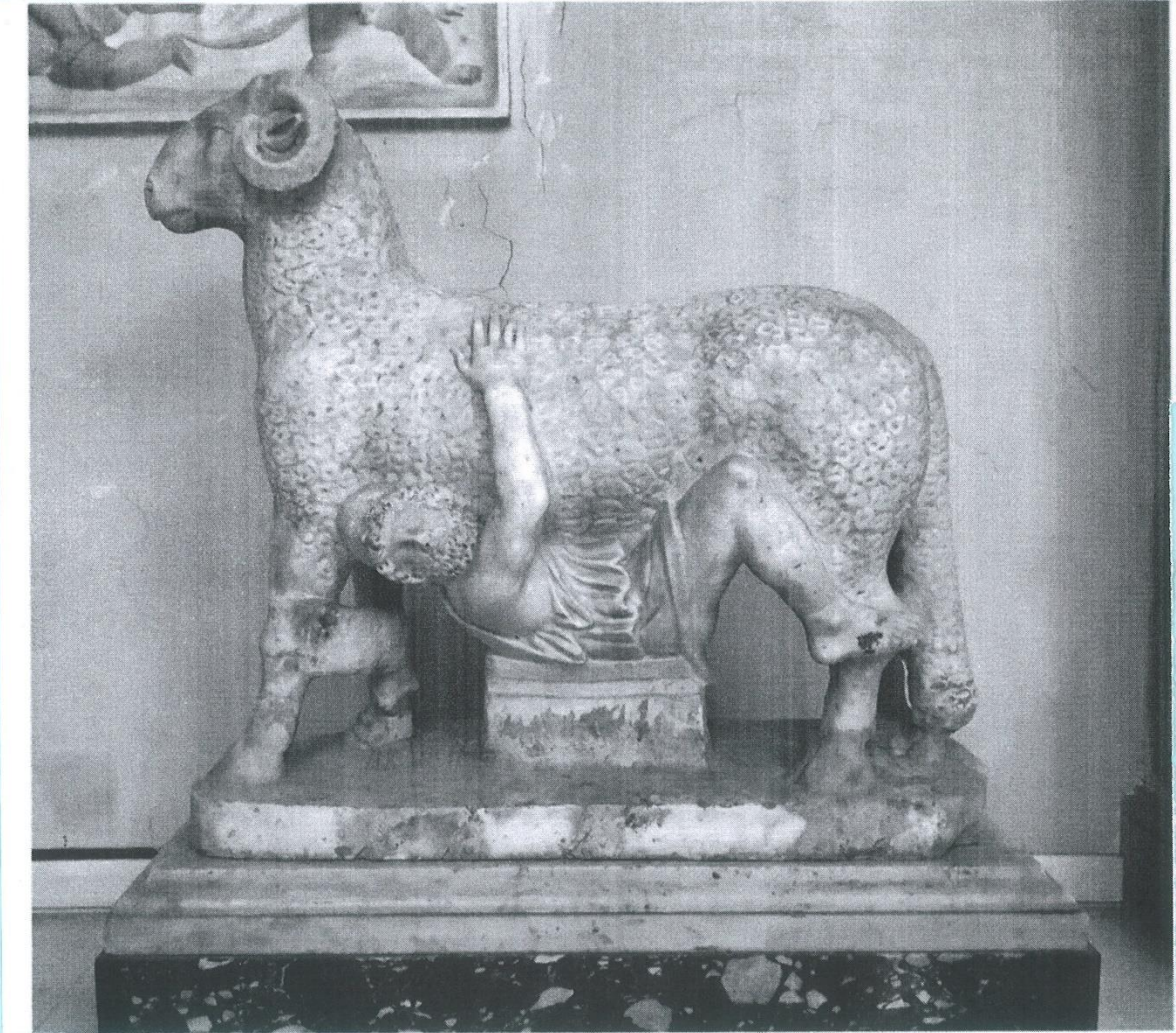


Figure 10  
Ulysse sous le ventre du bélier, Galerie  
Doria-Pamphilj, Rome, II<sup>e</sup> siècle après  
J.-C. Photo V. Vassal.

Source :

[https://dergipark.org.tr/en/  
download/article-file/1267297](https://dergipark.org.tr/en/download/article-file/1267297)

# Personnalité n°9 : Oedipe.

Τίς εἰμι;

(qui suis-je?)  
Moi : Oedipe qui signifie : « pieds enflés »  
Parents : Laïos et Jocaste  
Parents adoptifs : Polybe et Merope  
Enfants : Étéocle, Polynice, Antigoné et Ismène

Oedipe :

Οἰδίπους

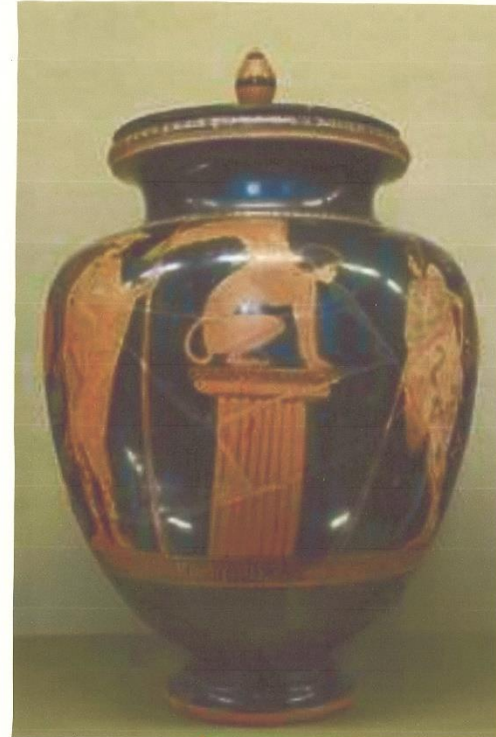
ἢ ἔλκων (= Illustration)

Τί ἐποίησα;

(qu'ai-je fait?)  
Il a libéré la ville de Thèbes en tuant le Sphinx  
Il a tué son père puis épousé sa mère, c'était son destin, il a subi un destin "tragique"

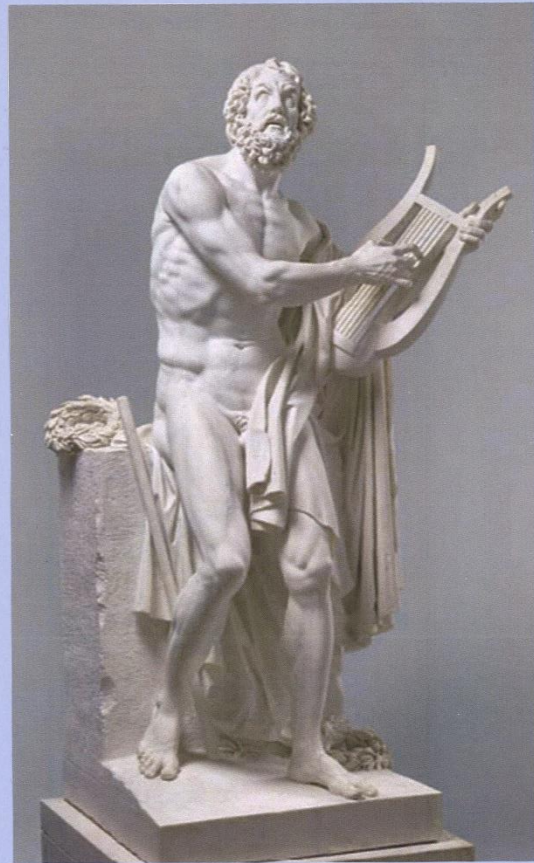
Τίη ψηφισέσθαι μοι;

(pourquoi voter pour moi?)  
Il a eu une enfance tragique, difficile  
Il est très courageux et très intelligent  
Il est un (petit peu) la victime des dieux, à cause de son destin  
Il perdure à travers le temps comme on peut le voir avec le comédien d'Oedipe et les différentes œuvres écrites à son sujet.



Source: Wikimedia, -Mito en ceramique, deposito del Louvre, attribuzione dei pittori Pelham

ΨΗΦΙΣΤΕ ΜΕ  
 VOTEZ  
 POUR  
 MOI  
 HOMÈRE, UN POÈTE LÉGENDAIRE!  
 Ὀμηρος



HOMÈRE  
 Statue 1812, France par Roland Philippe Laurent, Musée du Louvre

Τί ἔποιησα: (qu'ai je fait)  
 J'ai écrit l'Illiade et l'Odyssée durant le XIII<sup>e</sup>  
 siècle avant J.C.

Τῆ ψηφίσθηταί μοι, Pourquoi voter pour moi?  
 Tout d'abord, je suis sûr que vous me connaissez car malgré les  
 siècles qui nous séparent mes œuvres restent des récits classiques.  
 De plus, grâce à moi, vous connaissez des héros des + connus de  
 l'Antiquité grecque et vous pouvez connaître des histoires sur la guerre du point  
 de vue des <sup>Achéens</sup> grecs et donc connaître les valeurs des héros grecs.  
 Enfin, je suis universel, vous n'êtes pas sûrs de mon existence,  
 pourtant je parle à tout le monde, j'ai inspiré un grand nombre d'artistes  
 et de philosophes. C'est ce qu'on appelle le monde homérique.  
 Pour conclure, je marque TOUTES les époques!  
 (même si certains disent que je n'ai pas écrit ces  
 œuvres c'est mon nom qui revient...)

Qui suis-je? τίς εἰμι;

Je suis le célèbre grec Homère et je vais me présenter:

naissance ————— mort

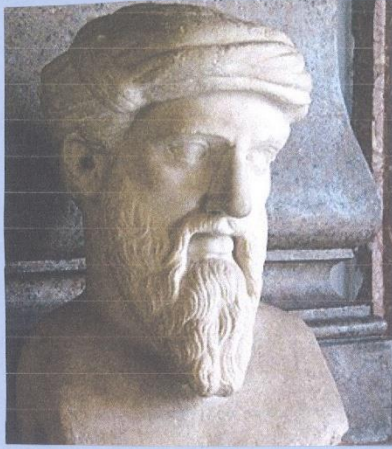
780 avant J.C. ————— 720 avant J.C.

ma vie

description physique: \* aveugle → signe que ma mémoire est impressionnante  
 \* barbus → symbole de l'homme mûr.

métier: \* aède (du grec « αἰεὶδός »; chanteur; signifie poète)  
 → je me déplace de ville en ville pour chanter des vers avec  
 ma phorminx (instrument à corde) **ψόρυξ**  
 → je connais un nombre considérable de récits légendaires

## Personnalité n°11 : Pythagore.



# Pythagore

Πυθαγόρας

Le théorème de Pythagore est toujours enseigné aujourd'hui, dans les établissements scolaires.

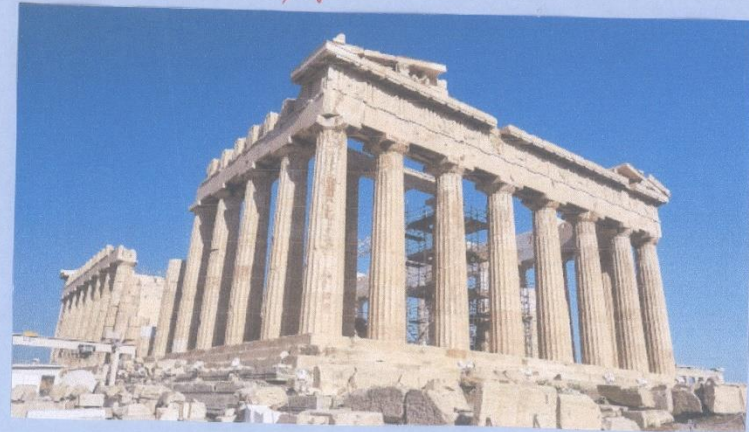
Le théorème de Pythagore nous a permis de faire de grandes constructions. → exemples?

Pythagore signifie "celui qui a été annoncé par la Pythie" qui en grec ancien s'écrit "Πυθαγόρας". Il est un réformateur religieux, philosophe présocratique, et également mathématicien et scientifique d'après la tradition tardive. Il est né aux environs de 580 av. J.-C. et mort vers 495 av. J.-C., à l'âge de 85 ans. Pythagore a créé un théorème, il a été influencé par plusieurs grandes personnes, dont Thalès.

Il était marié à Théano, qui était une philosophe pythagoricienne de cette époque. Ensemble, ils ont eu 6 enfants : Arigote, Damo, Myia, Tétaugès, Arisara, Mnésarchos. Son père Mnésarque et sa mère Parthénis, dont le mythe dit qu'elle était la plus belle des Samiennes, descendraient tous deux du héros Ancée, fils de Poséidon, qui avait fondé la ville de Samos.

Le théorème que Pythagore a créé au IV<sup>e</sup> siècle, consiste à trouver la longueur d'un triangle rectangle, sans avoir à utiliser un outil de mesure.

→ légende?



→ + mystère du "thaumaturge"

Aristote

Ἀριστοτέλης

Τίς εἶμι : qui suis-je ?

Date de naissance : 384 avant J.C

Date de mort : 322 avant J.C

Famille : père : Nicomaque (médecin)

mère : Phaestis

Lieu de vie : Grèce

ἡ εἰκὼν : illustration :

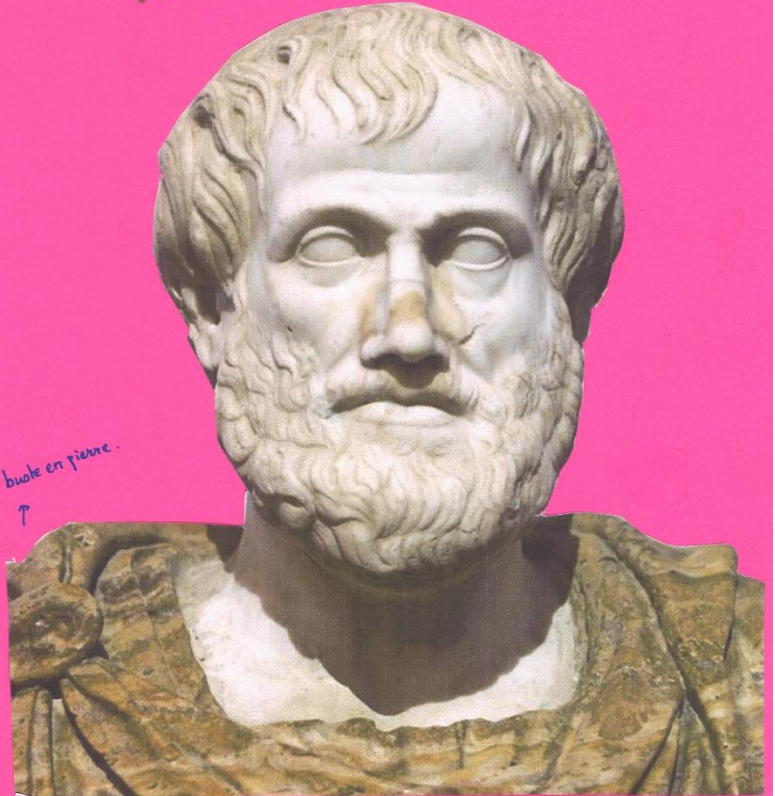
Source : Herodote . met

Auteur : anonyme

Date : inconnue

buste en pierre.

↑



Τί ἐποίησα : qu'ai-je fait ?

Oeuvres : Constitution d'Athènes, le 8<sup>ème</sup> livre de la métaphysique, l'Éthique d'Eudème...

Création du mot "logique"

Création des espèces (ζῷα) et de la classification

Τίη ψηφίζεσθαι μοι ;  
πειθήμα voter pour moi ?

Logique : mot du dictionnaire / mathématiques / vie de tous les jours

Elève de Platon, précepteur d'Alexandre Le Grand, beaucoup d'influences

Créateur du lycée, école de pensée philosophique aristotélicienne

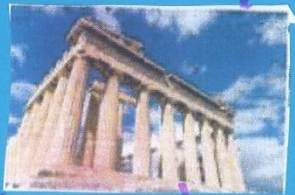
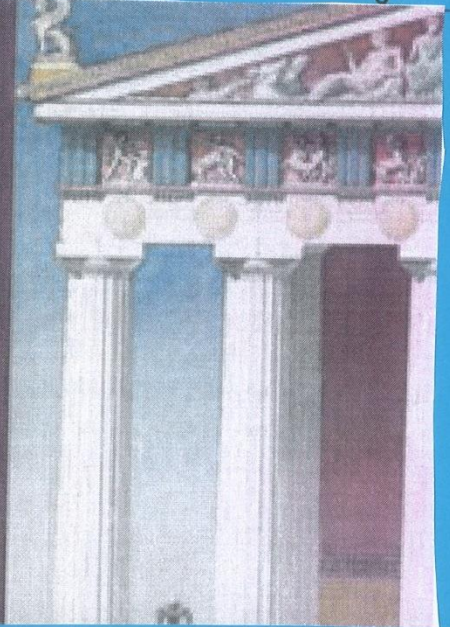
Contribution à la science, philosophie : métaphysique, classification

Votez pour  
moi !  
ΨΗΦΙΣΤΕ  
ΜΕ

Περικλής / Périclès

Périclès était un homme d'état et un général athénien, considéré comme l'un des plus grands dirigeants de l'histoire de la Grèce antique.

Il est né vers 495 avant J-C et est mort en 429 avant J-C à Athènes, en Grèce. Ses parents étaient Xanthippe et Cléon.



## Des personnages féminins.

### 1. Andromaque



Andromaque, Astyanax et Hector, Cratère à figures rouges, v. 370-360 av. J.-C.

**Argt1.** Une mère modèle qui n'a pu cependant empêcher la mort de son petit Astyanax lors de la chute de Troie.

**Argt2.** Une femme forte et fidèle (malgré sa captivité et son veuvage).

**Argt3.** Une source d'inspiration pour de nombreux artistes à travers les siècles.

### 2. Antigone



Antigone sur la tombe de son père Œdipe (détail), vase à figures rouges, IVe siècle av JC.

**Argt1.** Une victime dans une famille « maudite » (ne peut échapper à son destin tragique, malgré toute sa volonté), elle représente ainsi la cause des femmes !

**Argt2.** Une fille dévouée et courageuse (qui défie les lois de la cité pour obéir aux lois divines et honorer sa famille, au péril de sa propre vie).

### 3. Médée



Médée tuant son fils, amphore à col à figures rouges, IVème siècle av JC.

**Argt1.** Une femme amoureuse jusqu'à l'extrême : pour aider Jason à conquérir la Toison d'Or, elle se retourne contre son propre père, tue et découpe en morceaux son propre frère...tout cela par amour !

**Argt2.** Un personnage indéfendable ? Non, une femme bafouée, trahie par l'homme pour lequel elle avait renié sa famille. Poussée par l'infidélité et la trahison de Jason, Médée sacrifie ses propres enfants (ceux qu'elle avait eus avec ce « traître »)

**Art3.** Une figure inspiratrice et marquante : les artistes ont toujours été fascinés par Médée et sa folie meurtrière. Elle a inspiré de nombreuses histoires ou personnages forts (ex dans Un secret de P.Grimbert, Hannah sacrifie son fils).

### 4. La Pythie



Consultation de l'oracle de Delphes (Pythie), Kylix à figures rouges, v.440 ou 430 av JC

**Argt1.** Une candidate « originale » car la seule de toute la liste à ne pas être une personne mais un « rôle » tenu par plusieurs femmes qui se sont succédées au fil des siècles.

**Argt2.** Une prêtresse de grande importance, la porte-parole du dieu Apollon au sanctuaire de Delphes. De nombreux pèlerins (de toutes classes sociales !) venaient la consulter pour connaître ses « oracles »/prédictions.

**Argt3.** Un être « mystérieux » (qui jalonne l'histoire de presque tous les personnages présentés, qui pour beaucoup à un moment ont eu recours à la Pythie). Les scientifiques modernes assurent qu'un gaz émanait de la grotte où se trouvait la prêtresse (d'où des prédictions incompréhensibles)...mais non ! Elle était bien en communication avec le dieu Apollon ! Ne la dénigrons pas aujourd'hui !



## 5. Sappho



Buste de Sappho, copie romaine d'un original hellénistique.

**Argt1.** Une féministe avant l'heure, qui a tenu à fournir une éducation aux jeunes filles afin qu'elles puissent être indépendantes. Très grande poétesse qui a inventé la strophe sapphique.

**Argt2.** Une « victime » de rejet, de discrimination. L'homosexualité féminine (contrairement à celle des hommes) n'était pas acceptée, considérée comme amoral. La poésie de Sappho fut donc censurée, occultée et l'image de la poétesse, dégradée.

**Argt3.** Une grande inspiratrice qui a pris sa « revanche » (connue aujourd'hui, et même revendiquée à travers les termes modernes de « saphisme » et « lesbien/lesbienne ».)

## 6. Hypatie d'Alexandrie



L'école d'Athènes, Raphaël (détail), 1509: Hypatie serait représentée en blanc, debout derrière Pythagore.

**Argt1.** Une scientifique brillante longtemps méconnue : mathématicienne, philosophe par ses seuls calculs elle avait trouvé des distances astronomiques ! Brillante pédagogue à une époque où les « maitres » sont des hommes.

**Argt2.** Une « victime » qui est tuée, lynchée car elle a défendu ses convictions scientifiques (refus de se convertir à une religion).

**Argt3.** Une féministe avant l'heure : elle choisit le célibat (liberté pour elle !), belle, chaste, savante...elle est victime de discréditation mais y fait face jusqu'à sa mort. Aujourd'hui redécouvert, son nom est cité dans les mouvements de défense des droits des femmes (+ un film récent, *Agora*, scénarise sa vie.)

## Des personnages masculins.

### 7. Achille



Achille et Memnon, Vase à figures noires, v.530-520 av. JC.

**Argt1.** Le premier « gréviste » de l'histoire lors de la Guerre de Troie (se retire sous sa tente, fâché contre Agamemnon).

**Argt2.** Un farouche guerrier plein de force et de courage, modèle pour tous les combattants grecs et qui inspire la crainte à ses ennemis.

**Argt3.** Un héros très moderne qui a encore sa place dans notre actualité (talon d'Achille ; étude des textes dont il est le héros...)

### 8. Ulysse



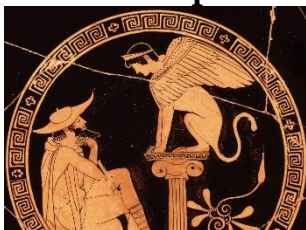
Ulysse en proie aux sirènes, vase attique à figure rouge, v.480-470 av. J.-C.

**Argt1.** Un homme qui inspire l'amour et le respect (sa femme Pénélope, son fils Télémaque, son chien Argos... qui l'attendent pendant des années + 2 magiciennes Circé et Calypso qui l'aimeront passionnément).

**Argt2 :** Un être intelligent, rusé, inventeur de nombreux stratagèmes (le plus célèbre étant celui du cheval de Troie).

**Argt3.** Un homme courageux, qui a fait face à de nombreux obstacles (son « *odyssée* » au retour de la guerre de Troie, confrontation avec les sirènes...) + un héros moderne toujours au programme de Français 6ème.

### 9. Œdipe



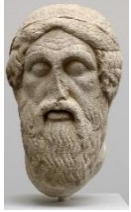
Œdipe et le Sphinx, vase antique à figures rouges, v.470 av. JC.

**Argt1.** Un être valeureux, qui a tout fait pour essayer de protéger sa famille. Aujourd'hui encore son nom est associé à la notion moderne de « *complexe d'Œdipe* » en psychanalyse.

**Argt2.** Un homme intelligent qui a vaincu le Sphinx en résolvant l'énigme mais aussi un roi de Thèbes bienveillant (ville libérée grâce à lui).

**Argt3.** Un personnage tragique qui doit susciter notre compassion : quoi qu'il fasse, il ne peut échapper à la malédiction de sa famille, malgré ses efforts.

## 10. Homère



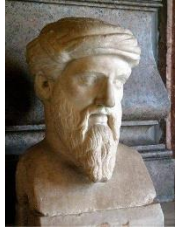
Portrait d'Homère, d'après une copie romaine d'un original grec du Ve siècle av. J.-C.

**Argt1.** Un auteur célèbre dont les œuvres (*Iliade/Odyssée*) traversent les âges et sont universelles, elles sont même encore étudiées et énormément traduites de nos jours.

**Argt2.** Porteur de valeurs grecques héroïques : la culture grecque, ses héros mais aussi ses principes rayonnent grâce aux écrits d'Homère (point de vue des Achéens sur la guerre de Troie).

**Argt3.** Un personnage mystérieux, entre mythologie et Histoire (a-t-il vraiment existé ? A-t-il vraiment écrit les deux épopées ?)

## 11. Pythagore

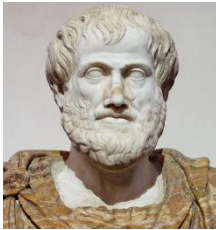


Buste de Pythagore, œuvre romaine, 1er s. ap. J.C.

**Argt1.** Le père de l'école pythagoricienne, d'un célèbre théorème qui permet par des calculs d'améliorer les plans architecturaux et la construction de célèbres monuments grecs. Il serait aussi à l'origine de la gamme musicale fondée sur le « cycle des quintes », et lui a donné son nom (lois de l'harmonique).

**Argt2.** Un personnage mystérieux, qui descendrait par ses parents d'un héros fils de Zeus (mythologie ?). Plusieurs récits imaginaires autour de lui (faiseur de miracles ?). Ce mystère le rend encore très étudié aujourd'hui (théorème de Pythagore connu de tous !)

## 12. Aristote



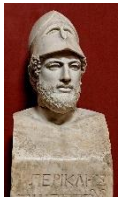
Buste d'Aristote, copie romaine (non datée)

**Argt1.** Le père de la « logique » moderne (utile au quotidien) et de tous les mots dérivés (logiciel, logistique...)

**Argt2.** Un « maître » qui est une référence antique, fut élève de Platon, puis le précepteur d'Alexandre le Grand. Fin pédagogue qui a créé l'école de pensée « Le Lycée » (terme encore employé de nos jours.)

**Argt3.** Un homme éclairé qui a apporté beaucoup à la philosophie (la Métaphysique) mais aussi aux sciences (père de la classification des espèces).

## 13. Périclès



Buste de Périclès en marbre, copie romaine d'après un original grec de Crésilas (v.430 av. J.-C.)

**Argt1.** Un homme éduqué, d'excellente famille (noble) qui a été initié à la politique par son père, à la philosophie et à la rhétorique (art essentiel pour un homme d'état).

**Argt2.** Le créateur de la démocratie grecque, Périclès a renforcé le pouvoir d'Athènes, il a aussi fait fortifier le port du Pirée et a voulu moderniser la cité.

**Argt3.** Un individu défenseur du peuple, qui a conservé le pouvoir non par un coup d'état (pas un dictateur) mais parce que lui était acquise la confiance des citoyens (qui l'ont réélu plusieurs fois).

## 14. Léonidas



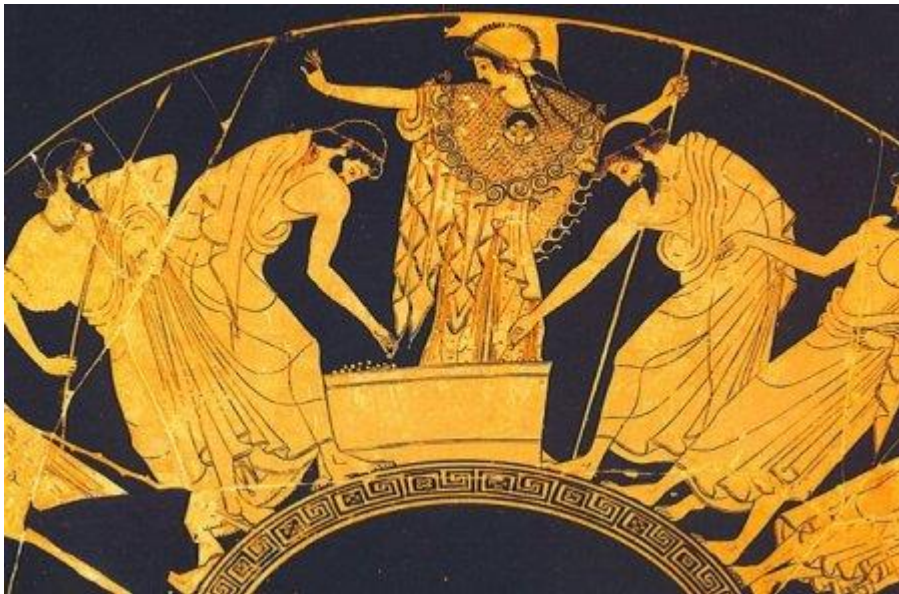
Statue moderne en bronze de Léonidas, au centre de Sparte

(oral en attente...)

Alors ?

qui est la personnalité la plus MARQUANTE de  
l'Antiquité grecque selon vous ?

**A VOUS DE VOTER SUR PRONOTE !**



Scène de vote (ou tirage au sort) dans la Grèce antique.  
Coupe attique à figures rouges, V<sup>e</sup> siècle avant notre ère.  
Source : <https://laviedesidees.fr/Petite-histoire-du-tirage-au-sort.html>

Merci à vous pour votre participation et un grand bravo aux élèves hellénistes de  
l'option Grec 3eme (2022-2023) pour leur investissement dans ce projet.